

Obecní úřad Trnava	
Došlo:	05. 03. 2024
Č.j.:	OU/Trn 94/2024
Ustáňovací číslo:	4/5
Sp. zn. k:	

rozdělovník

Spisová značka:	S MUVIZ 005076/2024	Oprávněná úřední osoba/tel.:	Ing. Barbora Kalendová/777 471 187
Č.j.:	MUVIZ 005413/2024	Odbor:	Odbor dopravy a silničního hospodářství
UID:	mevzes92081bea	Vizovice dne:	05.03.2024

OZNÁMENÍ VEŘEJNOU VYHLÁŠKOU

Opatření obecné povahy

Stanovení přechodné úpravy provozu na pozemních komunikacích

Městský úřad Vizovice, Odbor dopravy a silničního hospodářství, jako příslušný orgán státní správy (dále také ODSH), ve věcech stanovení místní a přechodné úpravy provozu na silnici II. a III. třídy, místních komunikacích a veřejně přístupných účelových komunikacích, podle ust. § 124 odst. 6 zákona č. 361/2000 Sb., o provozu na pozemních komunikacích a o změnách některých zákonů, ve znění pozdějších předpisů (dále také zákon č. 361/2000 Sb.), na základě návrhu ze dne 28. února 2024, který podala společnost

EVT Stavby s. r. o., IČ: 252 60 766, sídlo: V Zahrádkách 2155/3, Předměstí, 568 02 Svitavy zastoupená na základě plné moci společností NVB LINE s. r. o., IČ: 269 79 675, sídlo: Cukrovar 716, 768 21 Kvasice (dále také navrhovatel)

a po písemném vyjádření Policie ČR, Krajského ředitelství policie Zlínského kraje, dopravního inspektorátu Zlín (dále také DI PČR Zlín) ze dne 27. února 2024, č. j. KRPZ-16781-3/ČJ-2024-150506 a v souladu s ust. § 171 a následující částí šesté zákona č. 500/2004 Sb., správní řád, ve znění pozdějších předpisů (dále jen správní řád) vydává opatření obecné povahy, kterým podle ust. § 77 odst. 1 písm. c), odst. 5 zákona č. 361/2000 Sb., o provozu na pozemních komunikacích a o změnách některých zákonů, ve znění pozdějších předpisů

stanoví přechodnou úpravu provozu

na níže uvedených pozemních komunikacích, ve správním obvodu obce s rozšířenou působností, tj. města Vizovice:

III/4893, III/4894

a přilehlých pozemních komunikacích k silnicím III/4893 a III/4894, parc. č. 3095/1, 3216, 2749/3, 3085/4, 756/7, 3093/4, 3094/9, 72/3, 3075/1, 753, 882/13, 2872/3, 996/1, 1024/12, 3101/1, 2243, 3096/1, 1875/4, 3099/2, 3097/2, 178/3, 1275/6, 3097/7, 3095/1 v k. ú. Trnava u Zlína a par. č. 1524, 2390/26 v k. ú. Všemina

v termínu: od 15. března do 15. listopadu 2024 (dle rozhodnutí o zvláštním užívání komunikace a uzavírce provozu)

z důvodu: zajištění bezpečnosti silničního provozu při realizaci nové čističky odpadních vod a splaškové kanalizace v rámci stavby „*ČOV a splašková kanalizace Trnava: uzavírka, VVS, průjezd stavbou a práce na silnicích III. tříd*“

vše v rozsahu dle předložené situace přechodného dopravního značení (5 ks) zpracované společností NVB LINE s. r. o., IČ: 269 79 675, sídlo: Cukrovar 716, 768 21 Kvasice, název: ČOV a splašková kanalizace Trnava: uzavírka, VVS, průjezd stavbou a práce na silnicích III. tříd, zn.: ZK-22-1462, datum: 22. ledna 2024, která je přílohou a nedílnou součástí tohoto opatření obecné povahy, a které bylo doplněno o podmínky uvedené ve vyjádření DI PČR Zlín č. j. KRPZ-16781-3/ČJ-2024-150506 ze dne 27. února 2024 a ve vyjádření Ředitelství silnic Zlínského kraje, p. o., zn. ŘSZK/02624/2024/210 ze dne 25. ledna 2024.

Při realizaci výše uvedené přechodné úpravy provozu na pozemních komunikacích budou respektovány následující podmínky:

1. Dopravní značení bude použito a umístěno v souladu se zákonem č. 361/2000 Sb., o provozu na pozemních komunikacích a o změnách některých zákonů v platném znění, vyhláškou č. 294/2015 Sb., kterou se provádějí pravidla silničního provozu na pozemních komunikacích a úprava a řízení provozu na pozemních komunikacích, dále dle TP 65 – Zásady pro dopravní značení na pozemních komunikacích a TP 66 – Zásady označování pracovních míst na pozemních komunikacích. Dále budou respektovány a dodrženy příslušná ustanovení vyhlášky č. 398/2009 Sb., o obecných technických požadavcích zabezpečujících bezbariérové užívání staveb.
2. Bude použito dopravních značek základního rozměru, retroreflexního provedení RA2.
3. Technické požadavky na dopravní značení budou odpovídat zvláštním technickým předpisům, např. ČSN EN 12899-1,2, ČSN EN 1436, TP 143 atd.
4. Přenosné svíslé dopravní značky, přechodné vodorovné dopravní značky, světelné signály, dopravní zařízení a zařízení pro provozní informace smějí být užívány jen po dobu nezbytně nutnou, v takovém rozsahu a takovým způsobem, jak to nezbytně vyžaduje bezpečnost a plynulost provozu na pozemních komunikacích nebo jiný důležitý veřejný zájem (§ 78 odst. 2, 3 zákona č. 361/2000 Sb.).
5. Požadovaná akce nebude v termínové kolizi s jinou akcí (stavbou) na předmětném úseku komunikace(i), nebude negativně ovlivněna jinou akcí (stavbou) ani nebude negativně ovlivňovat jinou akci (stavbu), která by měla vztah k danému úseku komunikace, např. vedení objížďky, přechodná úprava provozu, zvláštní užívání komunikace apod., popř. budou případné akce probíhat v řádné koordinaci.
6. Z profilu předmětných komunikací nebudou prováděny žádné práce spojené s danou akcí a na komunikacích nebudou zaparkována vozidla ani mechanismy, vozidla stavby (stavbyvedoucí, stavební dozor apod.) ani nebude umístěn materiál v rozporu s obecnou, případně i místní úpravou silničního provozu.
7. Zvláštním způsobem budou užívány jen části komunikací (prostor) vymezené dopravním značením a zařízením. Mimo vymezený prostor nebudou z profilu komunikace prováděny žádné práce spojené se „stavbou“ a na komunikacích v okolí pracovního místa nebudou zaparkována vozidla ani mechanismy, vozidla stavby (stavbyvedoucí, stavební dozor apod.) v rozporu s obecnou, případně i místní úpravou silničního provozu. Mimo tento vymezený prostor stavby, ani na jiných komunikacích se nebude nacházet ani žádný materiál a další zařízení nezbytné pro zázemí stavby.
8. Zásobovací i jiná vozidla a mechanismy stavby se budou pohybovat, popř. stát jen v prostoru vymezeném dopravním značením, tj. mimo průjezdní a průchozí profil komunikací s běžným provozem. Totéž se týká i převozu a skladování materiálu, náradí či jiného zázemí stavby.

Doprava materiálu z prostoru zázemí stavby do pracovního prostoru bude probíhat výhradně v souladu se zákonem č. 361/2000 Sb.

9. Dopravní značení bude užito jen po dobu nezbytně nutnou. V případě, že práce nebudou prováděny a na komunikaci nebudou mechanismy ani materiál, ale „akce“ nebude ukončena (mimo pracovní dobu), bude DZ (pracovní verze) odstraněno nebo upraveno tak, aby řádně označovalo rozpracovaný úsek komunikace (včetně použití výstražných světel za snížené viditelnosti) s ohledem na maximální zajištění bezpečnosti a plynulosti provozu v daném úseku komunikací.
10. POŽADUJEME, aby frekvence a délka změn cyklů jednotlivých směrů jízdy byly na mobilních semaforech nastaveny a udržovány tak, aby nedocházelo k vytváření kolon vozidel, popř. jiných skutečností, které by mohly mít negativní vliv na bezpečnost a plynulost provozu. Regulace frekvence a délky cyklů změn signálů semaforů budou operativně reagovat na hustotu provozu z jednotlivých směrů.
11. Upozorňujeme, že mobilní semaforey musí být vždy umístěny tak, aby byly dobře viditelné z dostatečné vzdálenosti a ze všech komunikací, ze kterých bude umožněn příjezd do řízeného úseku.
12. Do pracovního místa a do úseku komunikace, kde bude provoz řízen pomocí mobilních semaforů bude zamezen vjezd z jiných (vyústějících) komunikací (včetně sjezdů od jednotlivých nemovitostí) a vstup neoprávněných osob umístěním dalšího dopravního značení (č. „B 1“ a č. „B 30“) a dopravního zařízení (č. „Z 2“).
13. Upozorňujeme, že v řízeném úseku NESMÍ docházet k dopravním situacím, kdy by mělo docházet ke stání či zastavení vozidel, např. funkční zastávky hromadné přepravy osob, prostory pro zásobovací vozidla apod.
14. Upozorňujeme, že navržené dopravní značení č. „P 7“ a č. „P 8“ musí být vždy umístěno tak, aby bylo dobře viditelné ze všech komunikací, ze kterých bude umožněn příjezd do předmětného úseku komunikace a aby se řidiči protijedoucích vozidel navzájem a bez překážek viděli. Je třeba minimalizovat umístování překážek (dopravní značení či zařízení, stavební materiál, zázemí stavby, materiál apod.) v částech pracovního prostoru, aby nedocházelo k výraznému omezování potřebných výhledů. V opačném případě bude nutno provést vhodné opatření, které bude maximálně eliminovat tuto závadu v rozhledu (např. asistence odpovědného a náležitě poučeného zaměstnance stavby apod.). Uvedené opatření bude odsouhlaseno DI PČR Zlín a příslušným SSÚ.
15. Průjezdná šířka vozovky u pracovních úseků bude v době provádění prací zajištěna a udržována v maximální možné míře, vždy s ohledem na celkové vnější rozměry a trajektorii průjezdu návrhových vozidel, např. vozidel větších rozměrů (autobusy, nákladní soupravy s návěsem či přívěsem apod.) a také s ohledem na skutečné rozměry těchto rozměrnějších vozidel, kdy celková šířka nákladních vozidel (včetně zpětných zrcátek) činí cca 3,00 m. V době, kdy nebudou práce prováděny (mimo pracovní dobu) bude dopravní značení a zařízení upraveno (včetně seřízení frekvence a doby cyklů pro jednotlivé směry jízdy mobilních semaforů) tak, aby řádně označovalo a zabezpečovalo pracovní prostor, a co nejméně negativně ovlivňovalo BESIP.
16. V případě pracovního místa v blízkosti místa, kde je nutno zajistit potřebné rozhledy, je třeba minimalizovat umístování překážek (dopravní značení či zařízení, stavební materiál, zázemí stavby, materiál apod.) v požadovaných rozhledových polích, aby nedocházelo k výraznému omezování potřebných výhledů. V opačném případě bude nutno provést vhodné opatření, které bude maximálně eliminovat tuto závadu v rozhledu (např. asistence odpovědného a náležitě poučeného zaměstnance stavby apod.). Uvedené opatření bude odsouhlaseno DI PČR Zlín a příslušným SSÚ.
17. Upozorňujeme, že přechodné dopravní značení nelze umísťovat do rozhledových polí křižovatek, komunikačních napojení (sjezdů) apod., tj. v místech, kde by tvořilo překážku potřebného rozhledu, popř. v místech, kde by umístěním přechodného dopravního značení došlo k jinému ohrožení bezpečnosti silničního provozu.

18. Případné náhradní komunikace pro pěší (např. kolem pracovního místa, přístupy k nemovitostem apod.) budou upraveny v souladu s vyhláškou č. 398/2009 Sb., o obecných technických požadavcích zabezpečujících bezbariérové užívání staveb tak, aby nedošlo k ohrožení bezpečnosti silničního provozu (chodců) zejména za nepříznivých klimatických podmínek.
19. V rámci dané akce nesmí dojít k poškození majetku (komunikace, budovy, sloupy, zábradlí, podzemní vedení IS apod.), ani k žádnému ohrožení BESIP.
20. V případě, že dojde v souvislosti s danou akcí ke znečištění jakékoliv pozemní komunikace s veřejným provozem, bude tato neprodleně očištěna, aby nebyla ohrožena bezpečnost a plynulost silničního (pěšího) provozu.
21. Po celou dobu umístění přechodného dopravního značení budou prováděny min. 2x denně (dle povětrnostních podmínek i častěji) kontroly a čištění dopravního značení tak, aby toto bylo udržováno čisté, přehledné a funkční (zejména SSZ). **Zjištěné závady, nedostatky a odchylky od situace stanoveného přechodného dopravního značení budou neprodleně odstraněny.**
22. Po ukončení prací a před uvedením komunikace do běžného provozu bude tato komunikace uvedena do původního (schváleného) stavu včetně veškerého dopravního značení, zejména vodorovného.
23. Žádáme, aby byly veřejnost a podnikatelské subjekty v dané lokalitě pomocí vhodné mediální kampaně upozorněny na dopravní omezení související s označenými nerovnostmi na vozovkách uvedených komunikací.
24. Policie ČR si vyhrazuje právo stanovit další podmínky, bude-li si to vyžadovat bezpečnost a plynulost silničního provozu na dotčené pozemní komunikaci.
25. Přechodné dopravní značení a zařízení bude umístěno v rozsahu dle předložených situací, při respektování připomínek DI PČR Zlín (č. j. KRPZ-16781-3/ČJ-2024-150506).
26. Vzhledem k tomu, že termín stavebních prací je rovněž stanoven v průběhu zimního období, které se datuje od 1. listopadu do 31. března příslušného kalendářního roku, požadujeme v případě špatných klimatických podmínek práce zastavit a výkopy v silnici upravit tak, aby nebyla ohrožena bezpečnost silničního provozu a mohla být prováděna pravidelná zimní údržba silnice.
27. Zhotovitel dopravního značení musí mít platné oprávnění pro provádění těchto prací (živnostenský list) a způsobilost pro zajištění jakosti provádění dopravního značení podle metodického pokynu SJ-PK pro oblast II/4 – Provádění silničních a stavebních prací.
28. Za instalaci, stav stanoveného dopravního značení, jeho kontrolu, udržování po celou dobu přechodné úpravy provozu v souladu s tímto stanovením a za dodržení všech oprávněných podmínek uvedených v příslušných rozhodnutích odpovídá osoba určená navrhovatelem, tel. 604 679 316.
29. Souhlas se zvláštním užíváním komunikace a dopravním značením platí v případě, že byla stavba – akce (pokud této povinnosti podléhá) řádně povolena příslušným úřadem (např. stavebním úřadem, speciálním stavebním úřadem apod.).
30. V případě operativních změn přechodné úpravy provozu proběhnou tyto po konzultaci s ODSH a DI PČR Zlín, na základě zpracované situace dopravního značení. ODSH a DI PČR Zlín si vyhrazují právo stanovit další podmínky nebo úpravy přechodného dopravního značení, bude-li to vyžadovat bezpečnost a plynulost silničního provozu na dotčených pozemních komunikacích.

Odůvodnění

ODSH obdržel dne 28. února 2024 návrh ve věci stanovení přechodné úpravy provozu, v rozsahu dle předložené situace dopravního značení, na výše uvedených pozemních komunikacích, ve správním obvodu obce s rozšířenou působností, tj. města Vizovice podaný navrhovatelem z důvodu zajištění bezpečnosti silničního provozu při realizaci nové čističky odpadních vod a splaškové kanalizace v rámci stavby „ČOV a splašková kanalizace Trnava: uzavírka, VVS, průjezd stavbou a práce na silnicích III. tříd“.

V souladu s ust. § 77 odst. 3 zákona č. 361/2000 Sb., byl návrh na stanovení přechodné úpravy provozu na pozemních komunikacích projednán s dotčenými orgány podle ust. § 77 odst. 2 písm. b) zákona č. 361/2000 Sb. K navržené přechodné úpravě provozu se písemně vyjádřil příslušný orgán policie PČR Zlín stanoviskem ze dne 27. února 2024, č. j. KRPZ-16781-3/ČJ-2024-150506. K přechodné úpravě provozu se vyjádřil rovněž vlastník dotčených komunikací. ODSH obdržel souhlasné stanovisko Ředitelství silnic Zlínského kraje, p. o., zn. ŘSZK/02624/2024/210 ze dne 25. ledna 2024. Přípomínky DI PČR Zlín a Ředitelství silnic Zlínského kraje, p. o. byly zapracovány do podmínek tohoto opatření obecné povahy.

Svislé dopravní značení a vodorovné dopravní značení upravuje zákon č. 361/2000 Sb., o provozu na pozemních komunikacích a o změnách některých zákonů, ve znění pozdějších předpisů a jeho prováděcí vyhláška č. 294/2015 Sb., kterou se provádějí pravidla provozu na pozemních komunikacích. Tato pravidla platí pro všechny druhy pozemních komunikací, tj. pro dálnice, silnice, místní a účelové komunikace.

ODSH stanovil výše uvedenou přechodnou úpravu provozu na silnicích III/4893, III/4894 a na přilehlých komunikacích k silnicím III/4893 a III/4894, parc. č. 3095/1, 3216, 2749/3, 3085/4, 756/7, 3093/4, 3094/9, 72/3, 3075/1, 753, 882/13, 2872/3, 996/1, 1024/12, 3101/1, 2243, 3096/1, 1875/4, 3099/2, 3097/2, 178/3, 1275/6, 3097/7, 3095/1 v k. ú. Trnava u Zlína a parc. č. 1524, 2390/26 v k. ú. Všemina, z důvodu zajištění bezpečnosti silničního provozu při realizaci nové čističky odpadních vod a splaškové kanalizace v rámci stavby „*ČOV a splašková kanalizace Trnava: uzavírka, VVS, průjezd stavbou a práce na silnicích III. tříd*“.

Vzhledem k výše uvedenému je stanovení dopravního značení plně odůvodněno.

ODSH po posouzení spisové dokumentace přechodnou úpravu provozu na výše uvedených pozemních komunikacích stanovil v souladu s ust. § 77 odst. 5 věty poslední zákona č. 361/2000 Sb., kde je stanoveno, že jde-li o stanovení přechodné úpravy provozu na pozemních komunikacích, nedoručuje příslušný správní úřad návrh opatření obecné povahy a nevyzývá dotčené osoby k podávání připomínek nebo námitek, přičemž takové opatření obecné povahy nabývá účinnosti pátým dnem po vyvěšení.

Poučení

Proti opatření obecné povahy dle ust. § 173 odst. 2 správního řádu nelze podat opravný prostředek. Toto opatření obecné povahy dle ust. § 77 odst. 5 věty poslední zákona č. 361/2000 Sb., nabývá účinnosti pátým dnem po dni vyvěšení.

„otisk úředního razítka“

Ing. Barbora Kalendová
referent Odboru dopravy
a silničního hospodářství
(dokument opatřen elektronickým podpisem)

Příloha:

Situace přechodného dopravního značení, vypracoval: NVB LINE s. r. o., IČ: 269 79 675, sídlo: Cukrovar 716, 768 21 Kvasice, dne 22. února 2024, Přechodná úprava provozu z důvodu zajištění bezpečnosti silničního provozu při realizaci nové čističky odpadních vod a splaškové kanalizace v rámci stavby „ČOV a splašková kanalizace Trnava: uzavírka, VVS, průjezd stavbou a práce na silnicích III. tříd“.

Toto opatření obecné povahy č. j. MUVIZ 005413/2024 musí být vyvěšeno na úřední desce Městského úřadu Vizovice, Obecního úřadu Trnava a Obecního úřadu Všemina po dobu 15 dnů. Opatření obecné povahy nabývá účinnosti pátým dnem po vyvěšení. Právní účinky doručení má výhradně doručení veřejnou vyhláškou prostřednictvím úřední desky Městského úřadu Vizovice.

Datum vyvěšení:

27.3.2024

Datum sejmutí:

Razítko a podpis orgánu, který potvrzuje vyvěšení a sejmutí oznámení:

Současně úřad pro vyvěšení a podání zprávy o vyvěšení potvrzuje, že tato písemnost byla zveřejněna způsobem umožňujícím dálkový přístup, podle věty druhé ust. § 25 odst. 2 správního řádu.

Podpis oprávněné osoby, potvrzující vyvěšení,
razítko:

Podpis oprávněné osoby, potvrzující sejmutí,
razítko:

Rozdělovník:**Dotčené osoby veřejnou vyhláškou:**

V souladu s ust. § 173 odst. 1 správního řádu doručuje ODSH toto opatření obecné povahy dotčeným osobám veřejnou vyhláškou. Doručení veřejnou vyhláškou bude provedeno v souladu s ust. § 25 správního řádu tak, že se písemnost vyvěsí na úřední desce Městského úřadu Vizovice a současně bude zveřejněna způsobem umožňujícím dálkový přístup.

Dotčené osoby (datová schránka):

EVT Stavby s. r. o., IČ: 252 60 766, V Zahrádkách 2155/3, Předměstí, 568 02 Svitavy, *prostřednictvím*

NVB LINE s. r. o., IČ: 269 79 675, Cukrovar 716, 768 21 Kvasice

Ředitelství silnic Zlínského kraje, příspěvková organizace, IČ: 709 34 860 K Majáku 5001, 760 01 Zlín

Obec Trnava, IČ: 002 84 581, Trnava 156, 763 18 Trnava

Obec Všemina, IČ: 005 44 507, Všemina 162, 763 15 Slušovice

Dotčené orgány (datová schránka):

Krajské ředitelství policie Zlínského kraje, dopravní inspektorát Zlín, nám. T. G. Masaryka 3218, 760 01 Zlín

Ostatní (datová schránka):

Městský úřad Vizovice, Odbor dopravy a silničního hospodářství (*spis*)

Úřad, pro vyvěšení a podání zprávy o datu vyvěšení a sejmutí:

Městský úřad Vizovice, Masarykovo nám. 1007, 763 12 Vizovice

Další úřady pro vyvěšení OOP:

Obecní úřad Trnava, Trnava 156, 763 18 Trnava

Obecní Úřad Všemina, Všemina 162, 763 15 Slušovice

Na vědomí:

EVT Stavby s. r. o., IČ: 252 60 766, V Zahrádkách 2155/3, Předměstí, 568 02 Svitavy, k rukám p. Karlíčka

Obec Podkopná Lhota, IČ: 005 44 493, Podkopná Lhota 37, 763 18 Trnava

Dokument je podepsán elektronickým podpisem

Podpisující: Ing. Barbora Kalendová

Organizace: Město Vizovice

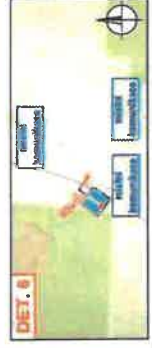
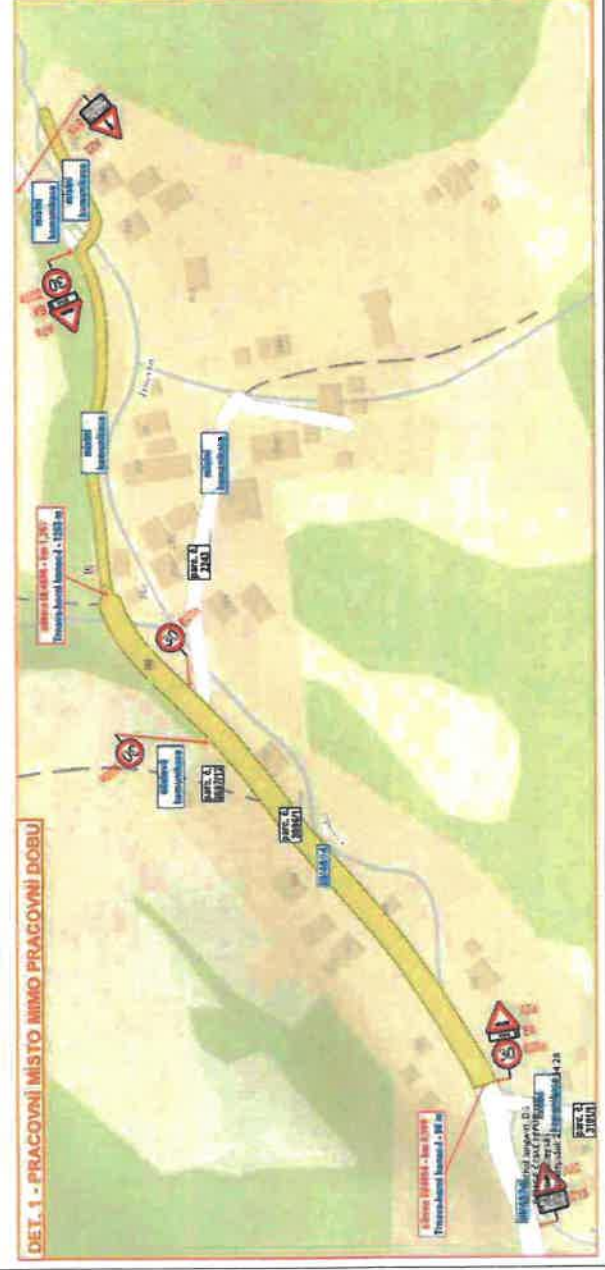
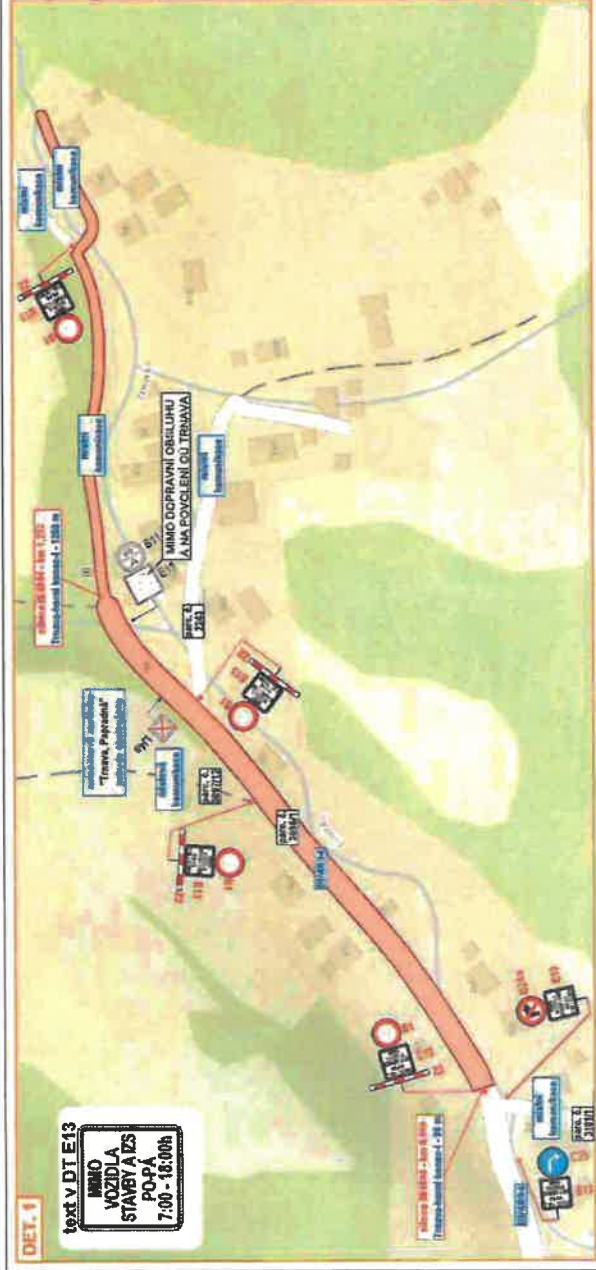
Sériové č. cert.: 23000412

Vydavatel cert.: PostSignum Qualified CA 4

Datum a čas: 05.03.2024 07:48:48

Důvod:

Místo:



- Legenda:**
- pracovní místo
 - pracovní místo mimo pracovní dobu
 - narušené přechodové světelné dopravní značení
 - stávající světelné dopravní značení
 - zrušené stávající světelné dopravní značení

Souhlasíme s přechodnou úpravou provozu, uzevítkou a zvýšením úroveň pozornosti komunikace. V souhlasu s ustanovením § 30 odst. 3 zák. č. 360/2004 Sb. Správní řád se vztahující práva vyjádří se k profilovým rozhodnutí.

Dopravní značení, které bude v rozporu s přechodným dopravním značením, bude dočasné zakryto.

VÝKONOVATEL	AVG LINE
KONTAKTOVÁ JEDNOTKA	AVG LINE
INVESTOR	AVG LINE
ZADAVATEL	AVG LINE
STAVBA	AVG LINE
VÝKON	AVG LINE
OBJEM PRÁCE	AVG LINE
DATUM	AVG LINE
MAJITEL	AVG LINE



Kvalitativní a přibližný výhledový plán, který není a přibližně
 Ukládá povinnosti účastníků v dopravě a povinnosti účastníků
 Akce se uskuteční podle rozpisů na veřejné soutěžení.

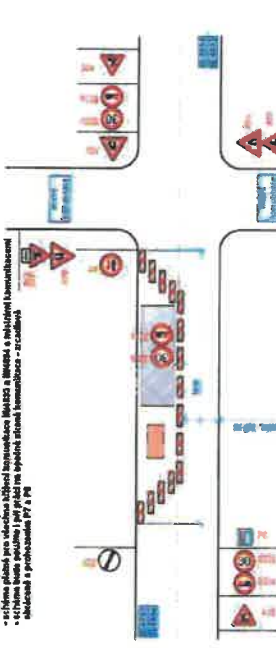
Dopravní řešení, které bude v rozsahu a přibližném uspořádání
 zrealizováno, bude shodné s tímto.

YPRACOVATEL	Mgr. Vladimír ŠTEJN
YPRACOVATELKA	Mgr. Vladimírka ŠTEJNOVÁ
YPRACOVATELKA	Mgr. Vladimírka ŠTEJNOVÁ
YPRACOVATEL	Mgr. Vladimír ŠTEJN
YPRACOVATELKA	Mgr. Vladimírka ŠTEJNOVÁ
YPRACOVATEL	Mgr. Vladimír ŠTEJN
YPRACOVATELKA	Mgr. Vladimírka ŠTEJNOVÁ
YPRACOVATEL	Mgr. Vladimír ŠTEJN
YPRACOVATELKA	Mgr. Vladimírka ŠTEJNOVÁ

1:500
 1:1000
 1:2000
 1:5000

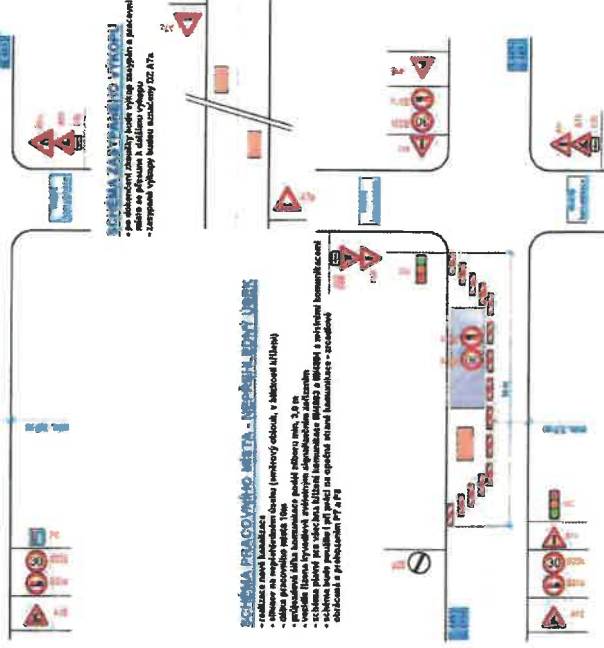
SCHEMA PRACOVNÍHO MÍSTA - PŘEBĚRNÝ ÚSEK

- řešení proveditelnosti úseku s dynamickými šířkami jízdy a pracovními vstupy komunikace
- řešení proveditelnosti úseku s dynamickými šířkami jízdy a pracovními vstupy komunikace
- řešení proveditelnosti úseku s dynamickými šířkami jízdy a pracovními vstupy komunikace
- řešení proveditelnosti úseku s dynamickými šířkami jízdy a pracovními vstupy komunikace
- řešení proveditelnosti úseku s dynamickými šířkami jízdy a pracovními vstupy komunikace
- řešení proveditelnosti úseku s dynamickými šířkami jízdy a pracovními vstupy komunikace



SCHEMA ZAVĚŠENÍHO ÚSEKŮ

- řešení proveditelnosti úseku s dynamickými šířkami jízdy a pracovními vstupy komunikace
- řešení proveditelnosti úseku s dynamickými šířkami jízdy a pracovními vstupy komunikace
- řešení proveditelnosti úseku s dynamickými šířkami jízdy a pracovními vstupy komunikace

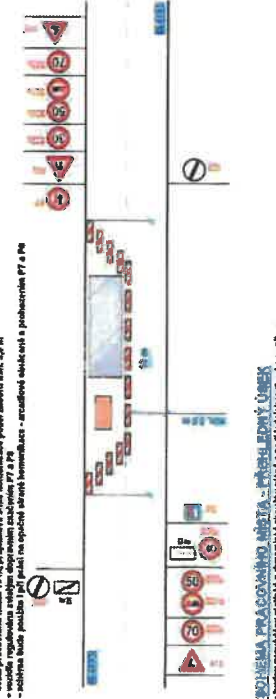


SCHEMA PRACOVNÍHO MÍSTA - NEPŘEBĚRNÝ ÚSEK

- řešení proveditelnosti úseku s dynamickými šířkami jízdy a pracovními vstupy komunikace
- řešení proveditelnosti úseku s dynamickými šířkami jízdy a pracovními vstupy komunikace
- řešení proveditelnosti úseku s dynamickými šířkami jízdy a pracovními vstupy komunikace
- řešení proveditelnosti úseku s dynamickými šířkami jízdy a pracovními vstupy komunikace
- řešení proveditelnosti úseku s dynamickými šířkami jízdy a pracovními vstupy komunikace
- řešení proveditelnosti úseku s dynamickými šířkami jízdy a pracovními vstupy komunikace

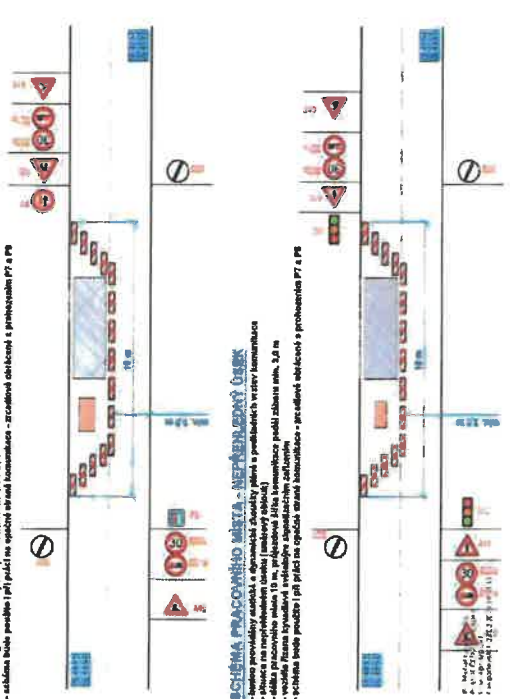
SCHEMA PRACOVNÍHO MÍSTA - PŘEBĚRNÝ ÚSEK

- řešení proveditelnosti úseku s dynamickými šířkami jízdy a pracovními vstupy komunikace
- řešení proveditelnosti úseku s dynamickými šířkami jízdy a pracovními vstupy komunikace
- řešení proveditelnosti úseku s dynamickými šířkami jízdy a pracovními vstupy komunikace
- řešení proveditelnosti úseku s dynamickými šířkami jízdy a pracovními vstupy komunikace
- řešení proveditelnosti úseku s dynamickými šířkami jízdy a pracovními vstupy komunikace
- řešení proveditelnosti úseku s dynamickými šířkami jízdy a pracovními vstupy komunikace



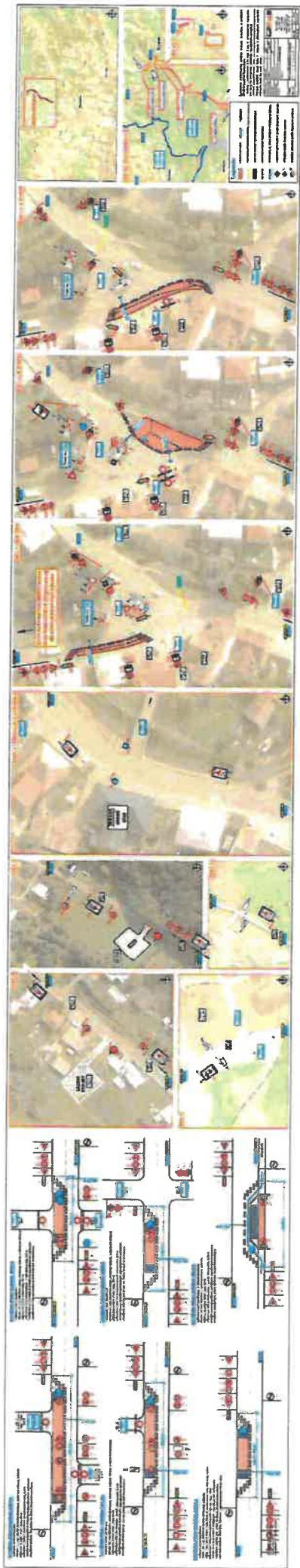
SCHEMA PRACOVNÍHO MÍSTA - PŘEBĚRNÝ ÚSEK

- řešení proveditelnosti úseku s dynamickými šířkami jízdy a pracovními vstupy komunikace
- řešení proveditelnosti úseku s dynamickými šířkami jízdy a pracovními vstupy komunikace
- řešení proveditelnosti úseku s dynamickými šířkami jízdy a pracovními vstupy komunikace
- řešení proveditelnosti úseku s dynamickými šířkami jízdy a pracovními vstupy komunikace
- řešení proveditelnosti úseku s dynamickými šířkami jízdy a pracovními vstupy komunikace
- řešení proveditelnosti úseku s dynamickými šířkami jízdy a pracovními vstupy komunikace



SCHEMA PRACOVNÍHO MÍSTA - NEPŘEBĚRNÝ ÚSEK

- řešení proveditelnosti úseku s dynamickými šířkami jízdy a pracovními vstupy komunikace
- řešení proveditelnosti úseku s dynamickými šířkami jízdy a pracovními vstupy komunikace
- řešení proveditelnosti úseku s dynamickými šířkami jízdy a pracovními vstupy komunikace
- řešení proveditelnosti úseku s dynamickými šířkami jízdy a pracovními vstupy komunikace
- řešení proveditelnosti úseku s dynamickými šířkami jízdy a pracovními vstupy komunikace
- řešení proveditelnosti úseku s dynamickými šířkami jízdy a pracovními vstupy komunikace



PŘÍLOHA č.j.: MUVIZ 0005418/2024

